

GUIA ACADEMICA

No. Guía:	2	Fecha	09-04-2021	No. Páginas:	10	Periodo:	II
Ciclo:	2	Grado	3	Área/Campo/ Asignatura:		LENGUA CASTELLANA	
Nombre docente (s):	J.M.	BLANCA HERNANDEZ G.				301, 302	WhatsApp:3223821816 curso301sedeheroes@gmail.com
	J.T	EDWARD RODRIGUEZ				301, 302	WhatsApp:3219700737 esrodriguezs@educacionbogota.edu.co
Nombre estudiante:							

Reflexión:

Lee detenidamente junto con tu familia.



Temáticas:

Género narrativo, sinónimos y antónimos, palabras según su acento, normas ortográficas, como el punto y la coma.

Desempeño:

Identifica, diferencia y reconoce formas narrativas como la anécdota y el cuento, sinónimos y antónimos, palabras agudas, normas ortográficas como el punto y la coma; por medio de lecturas, desarrollo de guías y entrega oportuna de forma responsable, en la estrategia aprende en casa.

Conocimientos previos:

- ¿Te gusta leer?
- ¿Te gustan los cuentos?
- ¿Te has preguntado cuáles son los personajes de tu leyenda preferida?
- ¿Qué actividades te gustan?
- ¿Has escuchado algo sobre la acentuación de palabras?



GENERO NARRATIVO

Los goleadores



Un día Toñito y Dianita sacaron a pasear a sus cachorritos al parque, donde unos niños jugaban fútbol. Los perritos se metieron a la cancha, cogieron el balón y empezaron a jugar.

- ¡Oigan, devuélvanos ese balón! –gritaron enojados los niños.

Pero los perros no hicieron caso y siguieron jugando y pasándose el balón con la cabeza, hasta que el más pequeño lo recibió con su pata, lo alistó, disparó al arco y... - ¡Gooooool! –gritaron los niños.

Toñito y Dianita sonrieron orgullosos. Desde ese día, sus cachorritos forman parte del equipo y son los

mejores goleadores

El texto que acabas de leer narra los hechos que le sucedieron a dos cachorritos en un parque.

Recuerda:

La narración es un relato oral o escrito sobre hechos reales o imaginarios.



Características de la narración.

Toda narración tiene unos elementos que la caracterizan:

a. **Los personajes:** son las personas, los animales o los objetos que realizan las acciones en una narración. Los personajes pueden ser: principales que son los que sobresalen por su actuación en la narración y los personajes secundarios que son los que acompañan al personaje principal en todas sus aventuras.

Ejemplo: en el cuento Los goleadores, los personajes son los cachorros y los niños.

b. **El lugar:** en la narración es el espacio donde suceden los hechos. Puede ser la selva, un parque, un bosque encantado, una casa fantasma.

Ejemplo: la historia de los cachorritos sucede en un parque.

c. **El tiempo:** en la narración es el momento en que suceden los hechos. Podría ser un día, un año, una mañana, una noche.

Ejemplo: en el cuento Los goleadores transcurre en un día.

La estructura de la narración.

Lee la siguiente narración:

Din Din Chapatín



Din Din Chapatín era un duende de zapatos verdes que vivía entre las flores del jardín. Todos los días limpiaba y brillaba las hojas con sus zapatos, repitiendo las palabras mágicas.

-Din Din Chapatín, Din Din zapatín, juntos lustraremos todito el jardín.

Un día se le perdió un zapato y se puso a llorar. La hormiguita Chipi, que pasaba por allí, se enteró de su dolor y lo acompañó a buscar su zapato.

Buscaron y buscaron hasta que entre un montón de hojas verdes apareció el zapato, que otra hormiga

había cogido pensando que era una sabrosa hoja. Chapatín se puso sus dos zapatos, agradeció a la hormiga su ayuda y siguió alegre brillando el jardín.

Ana María Ponce. Adaptación

Toda narración tiene un inicio, un nudo y un desenlace.

En el inicio se presenta el personaje principal, el lugar y los primeros referentes de tiempo.

Ejemplo:

Personaje principal: el duende Din Din Chapatín

Lugar: el jardín

Tiempo: un día.

En el nudo le ocurre al personaje principal un problema que debe ser resuelto.

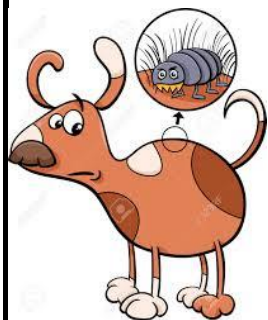
Ejemplo: Din Din Chapatín perdió un zapato.

En el desenlace se va solucionando el problema que se le presentó al personaje principal.

Ejemplo: solución del problema: la hormiguita y el duende buscaron y encontraron el zapato en un montón de hojas. Din Din agradeció a la hormiga y siguió brillando el jardín.

El diálogo en la narración

Lee la siguiente historia.



Había una vez una situación muy particular, en donde una pulga y un perro así conversaban:

-Oye, amigo, no vayas tan rápido que me puedes tumbar.

-Voy así porque me rasca todo el cuerpo, pues tú no haces más que picarme.

- ¡Ah! Entonces hagamos un trato: tú te estás quieto y yo solo te pico una vez al día.

-Trato hecho. ¡Ah! Pero cuida que ninguna de tus amigas venga a vivir sobre mi lomo.

Los personajes que dialogan en esta historia son el perro y la pulga.

El diálogo en la narración se refiere a la conversación que sucede entre dos o más personajes.

De esta manera, los hechos de la historia narrada son más interesantes.

La raya (-) se usa para indicar lo que dicen los personajes cada vez que intervienen.

La descripción en la narración

En una narración la descripción se presenta cuando nos dicen cómo son los personajes, los objetos y los lugares donde ocurren los hechos.

a. Descripción de **personas**: se usa para decir cómo es el aspecto físico de una persona: alto, flaco, rubio. También para mencionar la forma de ser de una persona alegre, triste, bondadosa.

Ejemplo: había una vez un mago, llamado Merlín, que lucía una barba larga y blanca, era alegre, tierno, bueno y muy generoso.

b. Descripción de **animales**: dice como es el aspecto físico de los animales, resaltando su tamaño, color del pelo y de las plumas, la forma de la boca, como son sus patas, su cabeza, etc.

Ejemplo: En mi casa tengo un gato llamada Abelardo. Abelardo tiene la cabeza redonda y la lengua muy áspera. Sus patas son cortas y las uñas ñargas y afiladas. El color de Abelardo es gris como el ratón.

c. Descripción de **lugares**: se usa para decir cómo es un lugar, mencionando detalles como la forma, el tamaño y los elementos que lo componen.

Ejemplo: Había una vez una princesa que vivía en un castillo, sus paredes eran azules, muy altas, y sus ventanas muy pequeñas, con vista al mar y las montañas.



RECUERDA: LAS ACTIVIDADES DE LA GUIA SE COPIAN Y DESARROLLAN EN EL CUADERNO.

ACTIVIDAD # 1

1. lee el siguiente texto y contesta las preguntas.

El león y la liebre vieja



Un temible león hacía estragos entre los animales de la selva. Una mañana, los que habían logrado salvarse de sus garras, le propusieron que se contentara con una sola comida al día, y que la presa que él quisiera acudiría sola a su territorio, de modo que ya no tendría que cazar ningún animal.

Las cosas iban bien para el rey de la selva, hasta que le tocó el turno a una liebre vieja y astuta. Al llegar ante la presencia del león, se fingió extenuada debido a la larga caminata.
-Te cuento que cuando venía hacia acá –jadeó-, me atacó un león. Me salvé gracias a la velocidad de mis patas.
- ¿Otro león, dijiste? –la sola idea de tener un rival que le disputara sus víctimas enojó al rey de la selva. - ¿Dónde está?
-En el lago. Es grande, joven, fuerte y mucho más valiente que tú.
-Eso ya lo veremos! ¡Llévame allí!
El animal, furioso siguió a la liebre hasta el lago, y una vez allí, se asomó a la orilla, desde donde vio un león reflejado en el agua. De inmediato, se lanzó sobre él... fue así como una inofensiva liebre venció a un cruel tirano. Por eso, un viejo refrán dice que más vale astucia que fuerza, y en esta historia tiene mucha validez.

2. Une su palabra con su definición.

a. Es el relato de hechos imaginarios o reales.	Lugar
b. Son las personas, los animales o los objetos que realizan las acciones en una narración.	Tiempo
c. Es el espacio donde suceden los hechos en una narración	Descripción
d. Es el momento en que suceden los hechos en una narración.	Personajes
e. Es la conversación que sucede entre dos o más personajes en una narración.	Narración
f. Se presenta cuando nos dicen cómo son los personajes, los objetos o los lugares.	Diálogo

3. El texto El león y la liebre vieja es una narración porque:
- a. Dice lo que debe hacer una liebre.
 - b. Narra la historia de un león y una liebre.
 - c. Dice quién es el rey de la selva.
4. Identifica el lugar y el tiempo en que suceden los hechos en la historia que acabas de leer.
5. Realiza la descripción del león y la liebre. Dibújalos.
6. Escribe un final distinto para la historia cinco renglones.

CLASES DE NARRACIÓN

Existen diferentes clases de narraciones, aunque todas tienen estructura parecida.

El cuento



El **cuento** es una narración corta sobre hechos imaginarios o reales en los que intervienen pocos personajes.

Características del cuento

- a. Los personajes son personas, objetos y en ocasiones animales. Ejemplos: niños, profesores, lámparas mágicas, leones.
- b. Los hechos narrados suceden en un lugar y en un tiempo determinados. Ejemplos. El bosque un país lejano, el mar, un día, una semana, un año.
- c. En el cuento podemos encontrar diálogos y descripciones.

Ejemplo:
Los zapatos mágicos

Un duende regaló a un niño unos zapatos para hacerse Invisible. Se los puso y salió a pasear por la ciudad.
- ¡Esto es fantástico! –dijo el niño.
-Puedo entrar gratis al cine, al zoológico... ¡Hasta puedo comerme un helado de los grandes sin pagar!
Así pasó todo el día, pero en la tarde...



La leyenda



La **leyenda** es un relato de un suceso fantástico de tradición popular, que se transmite de una generación a otra.

Características de la leyenda.

- a. Los personajes son personas común y corrientes. Ejemplo: mujeres, campesinos, pescadores, pobladores, indígenas.
- b. Se relatan costumbres y tradiciones combinadas con elementos y personajes fantásticos o extraordinarios. Ejemplo: en la leyenda El hombre caimán, este personaje es un ser fantástico mitad hombre y mitad caimán.
- c. Los hechos narrados ocurren en una región o lugar conocido. Ejemplo: La leyenda de Bochica, ocurre en la Sabana de Bogotá.

Ejemplo:
Atalanta

Cuenta la leyenda que hace mucho tiempo vivió una mujer bella y extraordinariamente veloz, llamada Atalanta. Desde niña le gustaba correr y perseguir a los animales, y con el tiempo, llegó a ser tan veloz como el viento. Muchos jóvenes empezaron a pretenderla, pero ella los rechazaba y, segura de su capacidad para correr, los desafiaba a vencerla en una carrera...



La fábula

La **fábula** es un relato corto de hechos imaginarios o fantásticos. La fábula, por ser una narración cuenta, con un inicio, un desarrollo y un desenlace.



Características de la fábula.

- Sus personajes generalmente son animales.
- Asigna a los animales características propias de los seres humanos.
- Deja una enseñanza o moraleja, que casi siempre aparece al final de la historia.

Ejemplo:

El lobo y el pájaro

El lobo acababa de atrapar un pájaro y lo tenía en la boca. –Soy muy pequeño, pero mi carne es realmente deliciosa –le dijo el pájaro al lobo.
–Lo sé –respondió el lobo, relamiéndose.
El pájaro, aprovechando que se abría la puerta de su prisión, salió volando.
Moraleja: más vales la astucia que la fuerza.

La anécdota

La **anécdota** es un relato corto y sencillo de un suceso curioso o divertido en la vida de una persona. Como toda narración, la anécdota tiene una situación inicial, un desarrollo y un desenlace.



Características de la anécdota.

- Los personajes son personas del común. Ejemplo: un amigo, un familiar, una persona famosa.
- Relata situaciones chistosas, tristes o curiosas que les ocurren a las personas. Ejemplo: cuando alguien se calza zapatos diferentes. Ocasiones en las que confundimos el nombre de alguna persona.

Ejemplo:

Glorita llevaba horas buscando sus gafas. Muy cansada se sentó, se agachó un poco, se puso sus manos a lado y lado de sus mejillas, las fue subiendo lentamente y... ¡sorpresa!, descubrió que tenía las gafas sobre su cabeza.



ACTIVIDAD # 2



ACTIVIDAD # 2

Recuerda que las actividades se desarrollan en el cuaderno.

1. Une la definición con el tipo de narración que corresponde:

- | | |
|--|----------|
| a. Narración de costumbres y tradiciones de un pueblo. | Anécdota |
| b. Narración de hechos imaginarios o basados en la realidad | Fábula |
| c. Narración de hechos o sucesos curiosos o divertidos en la vida de una persona. | Leyenda |
| d. Narración de hechos imaginarios donde los personajes generalmente son animales. | Cuento |

2. Marca Sí o No

- | | | |
|---|----|----|
| a. La fábula siempre deja una enseñanza o moraleja. | Sí | No |
| b. Los personajes del cuento son dioses y animales. | Sí | No |
| c. Los hechos narrados en la leyenda ocurren en una región o un lugar conocido. | Sí | No |
| d. Los personajes de la anécdota son animales. | Sí | No |
| e. La fábula, el cuento, la leyenda y la anécdota tienen un inicio, un desarrollo y un desenlace. | Sí | No |

3. Lee el siguiente fragmento. Luego realiza las actividades.

El alacrán y la rana

Un alacrán quería cruzar un río, pero al verlo tan furioso, desistió de pasar solo. En esas estaba, cuando de pronto vio a una rana y le dijo: -Oye, ranita, ¿podrías ayudarme a pasar el río sobre tus hombros? -No – dijo la rana-. No puedo, porque si lo hago lo más seguro es que me piques con tu aguijón... El alacrán prometió que no la picaría. La rana aceptó llevarlo sobre su lomo, pero a pesar de las promesas que había hecho, el alacrán no se resistió a la tentación de lavarle su venenoso aguijón a la gentil saltarina que lo había ayudado.



- a. La narración anterior es...
- b. Con base en el texto El alacrán y la rana completa la información.
- ¿Qué personajes intervienen en la narración?

- ¿Dónde suceden los hechos?
- c. Señala la moraleja o enseñanza que deja el texto anterior.
- No debemos ayudar a ninguna persona.

-- No debemos creer en todo lo que nos dicen

-- Debemos creer y confiar en todo lo que nos dicen.
- d. Realiza un dibujo que represente el inicio, el desarrollo y el desenlace de la narración El alacrán y la rana.
4. Escribe una anécdota. Piensa en un hecho que te haya sucedido y que recuerdes con alegría o sorpresa. Ten en cuenta el inicio, el desarrollo y desenlace de toda narración, ilustra tu anécdota.

EL ACENTO EN LAS PALABRAS

Todas las palabras tienen acento; algunas lo tienen en la antepenúltima sílaba; otras en la penúltima y otras en la última.

En algunas palabras se marca el acento con una rayita sobre la vocal de la sílaba acentuada. Esta rayita se llama tilde.

PALABRAS AGUDAS



Ejemplo: Don Ramón se sentó en el sofá a tomar café y a soñar con su mamá

Las palabras Ramón, sentó, sofá, tomar, café, soñar y mamá tienen el acento en la última sílaba.

Recuerda: las palabras **agudas** son las que llevan el acento en la última palabra.

A las palabras agudas se les marca tilde cuando:

- Terminan en **n**. Ejemplo: a- la- crán, vol- cán, co- ra- zón
- Terminan en **s**. Ejemplo: a- tras, Je – sús, a- nís
- Terminan en **vocal**. Ejemplo: ca- fé, ma- ní, pa- pá

PALABRAS GRAVES



Observa las siguientes palabras que resaltadas en las oraciones.

- Es muy **fácil** escribir con el **lápiz**.
- Por este **camino** llegamos al **barco**

Recuerda: las palabras **graves** son las que llevan el acento en la penúltima sílaba. No todas las palabras graves llevan tilde.

Se marca tilde en las palabras graves: cuando terminan en consonante distinta de n, o s.
Ejemplo: árbol, cráter, fácil.

No se marca tilde en las palabras graves: cuando terminan en las consonantes n, s o en vocal.
Ejemplo: joven, lunes, maloca.

PALABRAS ESDRUJULAS



Lee el texto y observa las palabras resaltadas.

En el zoológico del parque hay muchos pájaros exóticos. El sábado próximo mis Amigos y yo les haremos un estudio foto gráfico fantástico.

Recuerda: las palabras esdrújulas son las que tienen el acento en la antepenúltima sílaba.

Todas las palabras esdrújulas se escriben con tilde.

Ejemplos:

mé – di – co, te – lé – fo – no e – nér – gi – co



ACTIVIDAD # 3

RECUERDA LAS ACTIVIDADES SE DESARROLLAN EN EL CUADERNO.

1. De la siguiente lista de palabras, reconoce las palabras agudas y escríbelas.

Jamón - árbol - reloj - buscar - lápiz - cantar - compás - pescar - collar - caracol - gigante - Maní - bebé - mesón - café - viejo navegar - ladrillo- perro

2. Organiza las sílabas y descubre cinco palabras agudas.

sel rru ca tón bo se rrín a ver llo tar can le te sor vi

3. Encuentra las palabras graves que están en el cuadro escríbelas en el cuaderno.

Bonito	joven	nube	cárcel	abeja	ballena	pulpo	calamar	tiburón
	delfín	mesa		medusa	saco	sala	hábil	

4. Encuentra en el siguiente párrafo las palabras graves que identifiques, escríbelas en el cuaderno

La niña temblando del susto, gritaba: ¡Papi, papi, hay una fiera dentro de mis juguetes! El papá con afán y preocupación buscó hasta encontrar al monstruo roedor, que resultó ser un ratón blanco.

5. Selecciona y escribe en tu cuaderno las palabras esdrújulas.

Cántaro	cortina	plátano	túnica
Silla	ladrón	papel	fósforo
Cáscara	penúltima	revés	sílaba
Orígenes	párvulo	fábrica	número

crítica rápido huésped aéreo

6. Clasifica en tu cuaderno las palabras que están resaltadas en agudas, graves y esdrújulas que encuentres en el siguiente texto.

Un leñador encontró un águila en una trampa. La belleza del ave lo impresionó tanto que decidió liberarla.

Tiempo después, el leñador estaba comiendo en una gran roca al borde de un abismo. El águila se acercó volando y le arrebató el sombrero. El hombre, sorprendido, corrió rápido tras ella. Tan pronto se alejó de la roca, esta cayó a los más profundo del abismo. La bellísima águila le había devuelto el favor salvándole la vida.

Cronograma:

GUIA 1	FECHA
FECHA DE INICIO	19-04-2021
FECHA DE ENTREGA	10-06-2021

Evaluación:

NIVELES	DESCRIPTORES DE NIVEL
5	El estudiante comprende y demuestra apropiación de las temáticas determinadas en la guía, presentándolas de forma correcta, ordenada, legible, completa, empleando el vocabulario adecuado y coherente en el desarrollo de las actividades propuestas, en los tiempos previstos para su elaboración y presentación.
4	El estudiante comprende y demuestra apropiación de las temáticas determinadas en la guía en los tiempos previstos para su elaboración y presentación, sin embargo, evidencia debilidades en el desarrollo de algunas actividades propuestas.
3	El estudiante manifiesta dificultades en la comprensión y apropiación de las temáticas determinadas en la guía, evidenciando debilidades en el orden, uso del vocabulario adecuado y coherente en el desarrollo de las actividades propuestas, en los tiempos previstos para su elaboración y presentación.
2	El estudiante presenta dificultades constantes en la comprensión y apropiación de las temáticas determinadas en la guía, lo que le impide desarrollar las actividades propuestas en forma adecuada en los tiempos previstos.
1	El estudiante no presenta evidencia del desarrollo de la guía.

Bibliografía

Consulta textos de español del grado tercero para profundizar los temas de la guía.

Recuerda:

